



VÝROČNÍ ZPRÁVA



2018



Jihočeský kraj

Organizace zřizovaná Jihočeským krajem.

Tento dokument je k dispozici v elektronické podobě na internetových stránkách DPS:
<http://www.domovkusov.cz/>

OBSAH:

1. **Úvodní slovo ředitele**
2. **Základní údaje**
3. **Charakteristika činnosti (poskytované služby)**
4. **Sociální péče**
 - a) základní kapacitní a výkonové ukazatele
 - b) složení personálu
 - c) sociální poradenství
 - d) sociální služby v číslech
 - e) úhrady
5. **Zdravotní péče**
 - a) ošetrovatelská a zdravotní péče
 - b) složení zdravotnického personálu
 - c) úhrady od ZP
 - d) vykázaná péče
 - e) rehabilitace, úklid, kontrolně metodická činnost
6. **Hospodaření organizace**
 - A EKONOMIKA**
 - a) náklady a výnosy hlavní činnosti
 - b) výsledek hospodaření
 - c) dotace a příspěvky
 - d) hospodaření s fondy
 - e) investice
 - f) dary
 - B LOGISTIKA**
 - a) stravovací provoz
 - b) provoz prádelny
 - c) technický provoz
 - d) důležité provedené akce
7. **Kontroly v organizaci**
8. **Ostatní**
 - a) aktivizační činnost (aktivizace uživatelů)
 - b) kroužky a zájmová činnost
 - c) akce, kulturní činnost
 - d) pomoc při uplatňování práv, zájmů aj., zprostředkování kontaktu se společenským prostředím
 - e) sociálně terapeutické činnosti
9. **Závěr**
 - a) vize do budoucna
 - b) celkové zhodnocení



Domov pro seniory Stachy - Kůsov je příspěvkovou organizací ve smyslu ustanovení § 23 odst. 1, písm. b), zákona č. 250/2006 Sb., jejímž zřizovatelem je Jihočeský kraj se sídlem v Českých Budějovicích. Domov vystupuje v právních vztazích svým jménem a nese odpovědnost z těchto vztahů vyplývajících.

Domov je zřízen za účelem poskytování sociálních služeb dle zákona č. 108/2006 Sb., o sociálních službách ve znění pozdějších předpisů, a prováděcí vyhlášky č. 505/2006 Sb. v platném znění.

Výroční zpráva o činnosti Domova pro seniory Stachy – Kůsov za rok 2018 navazuje na předchozí roční zprávy.

1. Úvodní slovo ředitele

Domov pro seniory Stachy - Kůsov průběžně kontroluje a hodnotí, zda je způsob poskytování sociální služby v souladu s definovaným posláním, cíli a zásadami sociální služby a osobními cíli jednotlivých uživatelů.

Posláním Domova je poskytování sociální a ošetrovatelské péče seniorům, kteří nemohou trvale žít ve svém přirozeném sociálním prostředí, poskytnout jim důstojnou náhradu za běžné domácí prostředí a podporovat je ve snaze co nejvíce se přiblížit běžnému způsobu života a zachovat si sociální vazby.

Nejsme Domov městského panelákového typu, ale jsme domovem uprostřed panenské přírody. Domov vznikl z hospodářské usedlosti na místě historických šumavských hutí z 18. století, historie je přímo spjata s obyvatelstvem staré Šumavy (další informace viz <http://www.domovkusov.cz>).

Život a péče v Domově není jen o číslech, financích a hospodaření, ale hlavně o poskytnutí domova, o důstojném stáří, o každodenním spokojeném životě. Vždy je na prvním místě člověk.

Domov je jedním z největších zařízení sociální péče v Jihočeském kraji. Poskytuje pobytové sociální služby občanům od 50 let věku. Z jihočeského regionu přichází 80 % klientů, z Plzeňského kraje 8 % a 12 % z ostatních oblastí České republiky.

Domov pro seniory Stachy - Kůsov patří mezi největší zaměstnavatele v nejbližším okolí.

V uplynulém roce došlo k plánovanému rozvoji organizace ve smyslu naplnění programů komplexní péče. Spokojenost klienta byla nadále naší prioritou.

Je potřebné, aby široká veřejnost věděla o našich aktivitách ve prospěch klientů. Nejen proto, že každého z nás také může postihnout bezmocnost (a jednoho dne téměř určitě postihne). Velmi nás těší, že Domov má mnoho příznivců, kteří sledují a podporují naši práci.

2. Základní údaje

| | |
|----------------------|---|
| Zřizovatel: | Jihočeský kraj, U Zimního stadionu 1952/2, 370 76 České Budějovice |
| IČO: | 70890650 |
| Název organizace: | Domov pro seniory Stachy – Kůsov |
| Sídlo organizace: | Kůsov 1, 384 73 Stachy |
| IČO: | 00477095 |
| Statutární zástupce: | ředitel organizace, kterého jmenuje a odvolává Rada Jihočeského kraje |
| Kontakt: tel.: | +420 606 617 053 |
| e-mail: | socialni@domovkusov.cz |

3. Charakteristika činnosti (poskytované služby, popis)

Domov poskytuje pobytové služby všem potřebným již od roku 1963.

Cílovou skupinou jsou senioři a lidé od 50 let věku. Domov je rozčleněn do tří středisek. Celý je bezbariérový, k dispozici všem jsou tři lůžkové výtahy a jeden plošinový. Na každém oddělení je závěsný informační systém, který přehledně a jasně poskytuje základní informace.

Hlavním posláním Domova je zmírňovat potíže plynoucí ze stáří, nemoci, postižení a těžké sociální situace. Vytváříme pro uživatele laskavé a klidné prostředí, ve kterém jim poskytujeme ošetrovatelskou, zdravotní a sociální péči s cílem zkvalitnit jejich život a naplnit bio-psycho-sociální a duchovní potřeby.

Základní činnosti a služby poskytované Domovem jsou v souladu s § 35 Zákona č. 108/2006 Sb., o sociálních službách.

Organizace k naplnění svého poslání zajišťuje:

- poskytování dlouhodobých, trvalých pobytů pro potřebné občany;
- poskytování služeb sociální a ošetrovatelské péče;
- poskytování zdravotní péče, aktivizační činnost.

Organizace zajišťuje vedle základních služeb tyto doplňkové činnosti:

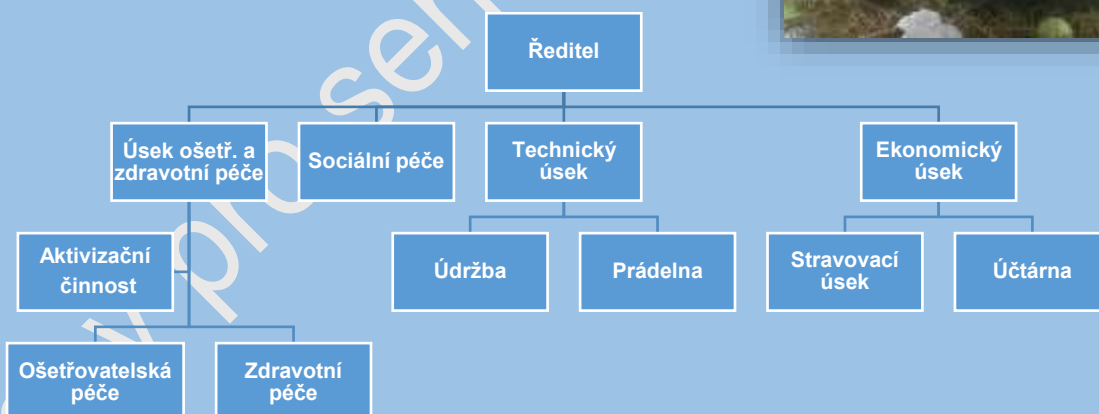
- pronájem nebytových prostor s poskytováním i jiných než základních služeb zajišťujících řádný provoz;
- pořádání kulturních, společenských a vzdělávacích akcí.



MÍSTO
PRO ŽIVOT



System řízení péče a zabezpečení:



Cíle zdravotní a ošetrovatelské péče, poskytované v Domově, lze charakterizovat dvěma způsoby. Na straně jedné je naším úkolem zlepšení zdravotního stavu uživatelů, jehož výsledkem je obnovení nebo alespoň částečné navrácení soběstačnosti. Na straně druhé pak stojí snaha o zpřístupnění plnohodnotného života v rámci aktuálního zdravotního stavu.

Současná demografická situace a krize tradičního rodinného modelu zapříčiňují přijímání žadatelů s výrazně omezenou mobilitou, dekubity či demencí, osamocených, bez zázemí, bez rodin či s komplikovanými rodinnými vztahy. Tento stav vyžaduje zvýšené materiální i prostorové vybavení a klade přirozeně vyšší nároky na personál a ošetrovatelskou péči.

4. Sociální péče

Při řešení umístění do Domova spolupracujeme se sociálními pracovníci LDN a OSVZ městských a obecních úřadů celého Jihočeského kraje. Obrací se na nás i žadatelé z jiných krajů a Prahy. Upřednostňujeme postup, kdy zájemci o službu nebo jejich rodiny využijí nabídku prohlídky domova. Většinu žadatelů navštívujeme doma, popř. na LDN. Zajímáme se o prostředí, kde žadatelé žili, o jejich potřeby, záliby, kontakty a vazby na rodinu. Na základě těchto informací plánujeme ve spolupráci s žadatelem a rodinou nejvhodnější postup při uspokojování jeho potřeb.

Při náhlých změnách zdravotního stavu, při plánované i náhlé hospitalizaci uživatele informujeme rodinu, spolupracujeme při řešení konfliktních situací, nespokojenosti či stížnostech jejich blízkých.

Pokoje poskytují vysoký komfort bydlení. K dispozici je 5 teras, přízemní pokoje mají vstup přímo do zahrady, 10 pokojů má vlastní balkon.

K dispozici mají klienti tři klubovny, odpočinkové prostory, některé s možností sledování televize, zimní zahradu, prodejnu smíšeného zboží, automat na kávu. Klienti mohou využít kadeřnictví a pedikúru přímo v Domově.

„Schránky důvěry“ - uzamčené schránky na každém oddělení poskytují možnost všem, aby nespokojenost svěřili papíru. Byly využity pro podání anonymní stížnost na kvalitu stravy. Pokud vznikl problém a klienti či příbuzní přišli do kanceláře, vše se řešilo ihned. Nejčastěji se řeší neshody mezi klienty nebo dietní stravování.

Důležitou součástí sociální práce je i spolupráce s ostatními pracovníky. Rozvíjíme osobnostní a sociální schopnosti a dovednosti klientů, zjišťujeme jejich potřeby, přání nebo kompetence. Snažíme se zmobilizovat vnitřní zdroje klienta a společně s ním hledat cestu, jak dovednosti podpořit. Na základě osobních možností by měl být klient co nejméně závislý na poskytovaných službách, respektive využívat jen to, co potřebuje.

a) základní kapacitní a výkonové ukazatele

Celková kapacita DPS pro rok 2018 byla 135 lůžek rozmístěných ve třech střediscích v 80 pokojích.

| | | |
|---------|-------------------|-------------|
| Z toho: | 25 jednolůžkových | 25 klientů |
| | 55 dvoulůžkových | 110 klientů |

Kapacita Domova byla v průběhu roku využita v 97 %. Bylo přijato 32 nových uživatelů, 25 uživatelů zemřelo, dvě klientky se po upravení zdravotního stavu vrátily zpět domů, jeden klient se přestěhoval do jiného zařízení. 60 % klientů je starších 75 let. Noví klienti přicházejí nejčastěji z LDN, odkud se pro zhoršení zdravotního stavu nemohou již vrátit domů.

Většina pokojů je dvoulůžkových, některé mají společné sociální zařízení pro dva pokoje a naší snahou je ubytovat klienty tak, aby nedocházelo ke zbytečným konfliktům mezi spolubydlícími a aby jim soužití vyhovovalo.

| | | |
|---|------------|----|
| K 31. 12. 2018 žili v Domově uživatelé ve věku: | do 65 let | 19 |
| | do 75 let | 37 |
| | do 85 let | 43 |
| | do 95 let | 34 |
| | nad 95 let | 4 |

z tohoto počtu je 55 mužů a 79 žen.

Průměrný věk mužů byl 74,4 let, průměrný věk žen byl 80,8 let. Nejstarší čtyři obyvatelky oslavily 97 narozeniny.

b) složení personálu

| | | |
|---|-----------------------------|---|
| <u>Počáteční stav zaměstnanců k 1. 1. 2018:</u> | 81 | |
| <u>V roce 2018 přijato zaměstnanců celkem:</u> | 9 | |
| Z toho: | nástup nových zaměstnanců | 8 |
| | nástup po mateřské dovolené | 1 |

| | |
|--|---------------------------------|
| V roce 2018 odešlo celkem zaměstnanců: | 10 |
| Z toho: | ukončení pracovního poměru 9 |
| | odchod na mateřskou dovolenou 1 |
| Stav zaměstnanců k 31. 12. 2018 byl: | 80 |

Při uvolnění pracovní pozice (odchodu stávajícího zaměstnance) nebo vzniku nového pracovního místa je toto místo nabídnuto současným zaměstnancům organizace. Pokud není vybrán na volné místo nikdo ze stávajících zaměstnanců (není z jejich strany zájem nebo nespĺňují kvalifikační a osobnostní požadavky), je prováděna poptávka prostřednictvím našich webových stránek, Úřadem práce, doporučením zaměstnanců nebo z dříve došlých nabídek uchazečů.

Hledání nových zaměstnanců je velmi obtížné vzhledem k odlehlosti našeho domova a obtížnosti spoju veřejné hromadné dopravy do zaměstnání, a to převážně ze stran zdravotního personálu vzhledem k dojíždění na noční směny, na směny o sobotách, nedělích a o svátcích.

Přehled o dojíždění našich zaměstnanců do zaměstnání:

| odkud | počet zaměstnanců | vzdálenost v km |
|-----------------|-------------------|-----------------|
| Stachy a okolí | 24 | 4 |
| Zdíkov a okolí | 14 | 8 |
| Vimperk a okolí | 28 | 16 |
| Kašperské Hory | 4 | 15 |
| Vacov a okolí | 5 | 11 |
| Čkyně | 2 | 24 |
| Sušice | 2 | 32 |
| Borová Lada | 1 | 16 |

Složení zaměstnanců v naší organizaci:

| | |
|--------------------------------|----|
| ředitel | 1 |
| THP | 6 |
| sociální pracovnice | 3 |
| zdravotní sestry | 11 |
| pracovníci přímé obslužné péče | 48 |
| Údržba | 2 |
| Prádelna | 2 |
| Kuchyně | 8 |



Vzdělávání zaměstnanců:

Zaměstnanci v přímé obslužné péči splňují vzdělání, jež odpovídá požadavkům zák. č. 108/2006 Sb., o sociálních službách, a zák. 96/2004.

Pro sociální pracovníky a pracovníky v přímé péči je zajišťováno průběžné vzdělávání formou účasti na akreditovaných kurzech, odborných stážích nebo školících akcích, kde si prohlubují svojí odbornou kvalifikaci a seznamují se s nejnovějšími poznatky na úseku ošetrovatelské péče.

Snažíme se, aby semináře a školení probíhaly přímo v naší organizaci.

Administrativní a ostatní zaměstnanci se účastní školení a odborných seminářů, týkajících se změn zákonů v platném znění a za účelem soustavného prohlubování kvalifikace k výkonu práce sjednané v pracovní smlouvě.

Průměrná mzda v roce 2018 činila 31.443,- Kč. Mzdové náklady na jednoho uživatele činily v průměru 224.222,-Kč.

c) sociální poradenství

Základní sociální poradenství poskytují sociální pracovnice Domova uživatelům služeb, jejich rodinám, široké veřejnosti pečující o seniory. Nejčastěji z kraje Jihočeského, Plzeňského a Prahy.

Poradenství je poskytováno osobně, telefonicky i elektronicky. Nejčastěji se dotazy týkají postupů při podávání žádostí o přijetí a možností umístění, délky čekací doby, výše a formy úhrady. Preferujeme osobní kontakt s žadatelem nebo jejich rodinou ještě před podáním žádosti. Nabízíme možnost návštěvy a prohlídky Domova s poskytnutím potřebných informací, poskytneme pomoc při vyplňování žádosti o přijetí, žádosti o přiznání příspěvku na péči. Pokud žadatel potřebuje jiné služby, nabídneme kontakty na jiná zařízení.

V uplynulém roce jsme poskytli průměrně 15 konzultací měsíčně. Zájemci se často odvolávali na informace známých, kteří měli s péčí v našem domově dobrou zkušenost. Velmi kladné ohlasy jsme měli na naše internetové stránky.

d) sociální služby v číslech

Ze svého příjmu si uživatel hradí pobyt a stravu. Po zaplacení úhrady za pobyt a stravu musí každému zůstat minimálně 15% z příjmu. Poskytovanou péčí si uživatel hradí příspěvkem na péči ve výši, ve které byl přiznán. Ze své hotovosti si uživatelé hradí fakultativní služby, které Domov poskytuje nad rámec svých povinností a uživatel služby si je může přibjedit a využívat podle svých potřeb.

Při pobytu mimo DPS je odhlášenému uživateli vrácena částka za neodebrané potraviny. Také z příspěvku na péči je vrácena poměrná částka za dny, kdy Domov o uživatele nepečuje. V průběhu roku pobývalo mimo Domov 106 lidí, celkem 1.343 dnů. Na pobyt v nemocnici připadlo 88,4 % dnů, na dovolenou 11,6 % těchto dnů. V porovnání s minulými roky se počet hospitalizací každoročně zvyšuje, počet klientů i dnů strávených na dovolené se opět snížil. To vše je důsledkem stárnutí našich klientů a jejich vážných zdravotních stavů.

Nejvíce uživatelů odchází na dovolenou v letních měsících a na vánoční svátky, ty trávilo doma s rodinou 14 klientů, jen 1 klient byl o vánocích v nemocnici.

K 31. 12. 2018 příspěvek na péči pobíralo:

| I. stupeň | II. stupeň | III. stupeň | IV. stupeň |
|-----------|------------|-------------|------------|
| 17 | 39 | 38 | 35 |

Příspěvek na péči nepobírali 4 klienti, příspěvek na péči byl v řízení.

Péče v Domově vychází z přání a zájmů klientů, zaměstnanci jsou jim plně nápomocni, podporují je při formulování jejich práv a oprávněných zájmů, reagují na podněty a stížnosti uživatelů, snaží se předcházet možným střetům zájmů, porušování uživatelských práv, vzniku rizikových situací jakož i jejich diskrétní řešení podle interních metodických postupů Domova.

Do komplexní péče náleží veškeré platební transakce včetně deponování peněz na účtu, úschova cenností, dokladů a vkladních knížek, každodenní činnosti jako doprovod na nákup v Domově, zajištění nákupu dle objednávky klienta. Spektrum služeb, poskytovaných v Domově, je mimořádně komplexní a objímá velkou část životní sféry.

e) úhrady

Dostatečné příjmy na plnou úhradu má v průměru jen 45% klientů. Plnou úhradu s pomocí rodiny platí 15% klientů. Většina klientů má natolik nízký příjem, že jim musela být snížena úhrada za ubytování a stravu a po úhradě jim zbývalo jen minimální kapesné. Neuhrazené částky tak činily od několika korun až po částky převyšující 4.300,- Kč. Tyto neuhrazené částky dosáhly za daný rok na více než 1.303.000,-Kč. 4 klienti pobírali pouze dávky hmotné nouze – příspěvek na živobytí i doplatek na bydlení. Lékařským posudkem ČSSZ byli uznáni zcela invalidními, ale bez nároku na výplatu, protože nepracovali nebo neplatili sociální pojištění, a tak neměli zaplacené potřebné roky pojištění. Na dávku hmotné nouze má nárok i člověk s velmi nízkým důchodem. Nemá nárok na příspěvek na živobytí, ale dávka doplatek na bydlení je mu poskytována. Takoví klienti jsou 4. Každý měsíc se

musí o obě dávky opakovaně žádat, vyplnit a podepsat několik stále stejných tiskopisů. Příspěvek na živobytí je pak zamítnut, posléze je Dopltek na bydlení přiznán a vyplacen. Vše vyřizuje úřad práce formou dopisů s modrým pruhem.

Pokud osobě nepostačuje její příjem na úhradu, má poskytovatel možnost dohodnout se na spoluúčasti k úhradě nákladů s osobou blízkou. Mnoho klientů ale žádné rodiny nemá nebo vztahy jsou natolik špatné, že se nestýkají, nevědí, kde jsou. Mnozí příbuzní odmítají o spoluúčasti jednat, odmítají cokoli doplatit. V průběhu roku došlo v průměru k 37 dohodám o pravidelném měsíčním finančním příspěvku. Rodinní příslušníci tak přispěli částkou 612.000,-Kč.

Nedoplatky na úhradách, které vznikly úmrtím uživatelů před zaplacením úhrady, jsou uvedeny jako pohledávky DPS v dědických řízeních.

5. Zdravotní péče

Zdravotní péče je poskytována dle individuálních ošetřovatelských plánů a vždy na základě ordinace ošetřujícího lékaře odborně způsobilým personálem.

a) ošetřovatelská a zdravotní péče

Každodenní zdravotnická a ošetřovatelská péče je poskytována všeobecnými sestrami a pracovníky přímé obslužné péče.

Ošetřovatelské a zdravotní péče se každému uživateli dostává výhradně dle indikace externích lékařů, a to buď formou pravidelných ordinačních hodin přímo v Domově či v akutních případech návštěvou klienta dle potřeby. V pravidelných střeďech termínech ordinuje praktická lékařka MUDr. Marie Křížová. Zajištěna je také pravidelná psychiatrická péče MUDr. Helenou Havlovou, a to v úterý 1x za 14 dnů. Provedené zdravotní výkony jsou následně vykazány zdravotním pojišťovám v odbornosti 913.

Mimo Domov je pak poskytována specializovaná ambulantní zdravotní péče diabetologická, neurologická, stomatologická (pouze akutní péče), gynekologická či kožní.

Začátkem roku 2016 ukončil svoji činnost stomatolog, preventivní stomatologická péče není ve spádové oblasti zajištěna. Akutní péči stomatologové v blízkém okolí odmítají poskytovat z důvodu velkého počtu registrovaných pacientů ve své ordinaci.

Ke zdravotním problémům bezprostředně ohrožujícím život je přivolána zdravotnická záchranná služba, jejíž základna je ve Vimperku a ve Vacově, garantuje velmi krátký dojezdový interval, a je tedy schopna poskytnout pomoc v řádu dvou desítek minut. Zdravotní problémy dlouhodobějšího charakteru našich uživatelů řeší nemocnice ve Vimperku, Prachaticích, Strakonících či Českých Budějovicích. Tím jsou v plném rozsahu pokryty všechny obory zdravotní péče.

Přímá obslužná péče je spojená s dopomocí při úkonech základní sebeobsluhy a je dána mírou soběstačnosti konkrétního uživatele. Jedná se o úkony související se základní hygienou, podáváním stravy, péčí o prádlo a čistotou prostředí.

b) složení zdravotnického personálu

- 1 všeobecná sestra v sociálních službách - vrchní sestra
- 3 všeobecné sestry v sociálních službách - staniční sestry
- 10 směnných všeobecných sester v sociálních službách (1x pracovní úvazek 0,5, pouze noční služby, 1x pracovní úvazek na dvousměnný provoz – denní služba, 3x DPP, 5x pracovní úvazek na třisměnný provoz)
- 12 PPOP – KP (pracovník přímé obslužné péče + klíčový pracovník)
- 34 PPOP – PZNČ (pracovník přímé obslužné péče + KP + pracovník základní nepedagogické činnosti)

Všichni zaměstnanci zdravotnického a ošetřovatelského úseku jsou zapojeni do systému celoživotního vzdělávání.

c) úhrady od ZP

Smluvní vztahy uzavřené s následujícími zdravotními pojišťovnami:

- Všeobecná zdravotní pojišťovna
- Vojenská zdravotní pojišťovna
- Česká průmyslová zdravotní pojišťovna
- Zdravotní pojišťovna ministerstva vnitra ČR
- Oborová zdravotní pojišťovna



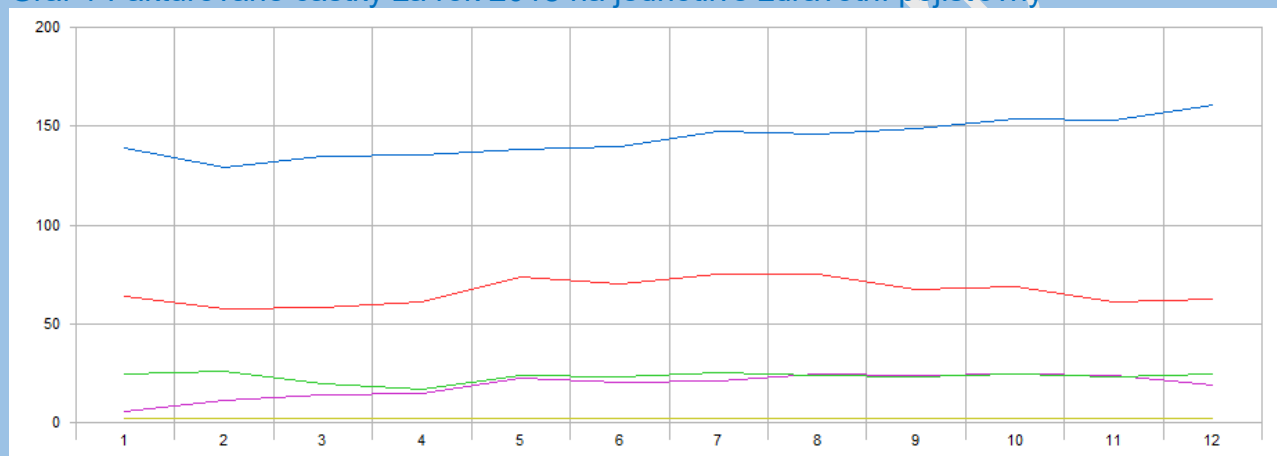
A. Vykazování – fakturované částky za rok 2018

Tabulka 1 Fakturované částky

| Pojišťovna | 1 | 2 | 3 | 4 | 5 | 6 | 7 | 8 | 9 | 10 | 11 | 12 | Součet |
|-----------------------------|--------------|--------------|--------------|--------------|--------------|--------------|--------------|--------------|--------------|--------------|--------------|--------------|----------------|
| 111 - VZP | 184,1 | 163,4 | 168,4 | 142,8 | 156,5 | 137,5 | 148,1 | 154,3 | 139,6 | 137,7 | 137,6 | 166,9 | 1 836,9 |
| 201 - VOZP | 55,8 | 50,0 | 55,1 | 53,8 | 56,6 | 54,7 | 60,8 | 57,0 | 54,4 | 53,1 | 51,8 | 56,1 | 659,2 |
| 205 - ČPZP | 25,4 | 22,9 | 25,7 | 25,4 | 25,6 | 24,7 | 26,1 | 25,2 | 21,9 | 24,6 | 24,5 | 27,0 | 299,0 |
| 207 - OZP bank a pojišťoven | 2,4 | 1,1 | 3,0 | 3,8 | 2,9 | 2,4 | 2,5 | 2,5 | 2,5 | 2,4 | 2,4 | 2,7 | 30,6 |
| 211 - ZP MV | 16,8 | 15,2 | 18,3 | 16,4 | 17,5 | 19,0 | 19,7 | 19,0 | 19,0 | 17,2 | 19,4 | 22,4 | 219,9 |
| Celkem: | 284,5 | 252,6 | 270,5 | 242,2 | 259,1 | 238,3 | 257,2 | 258,0 | 237,4 | 235,0 | 235,7 | 275,1 | 3 045,6 |

Hodnoty jsou v tisících Kč

Graf 1 Fakturované částky za rok 2018 na jednotlivé zdravotní pojišťovny



Tabulka 1 a graf 1 prezentují vykazované částky na jednotlivé zdravotní pojišťovny za rok 2018. Nejvyšší částka je od Všeobecné zdravotní pojišťovny, u které je zaregistrován největší počet klientů.

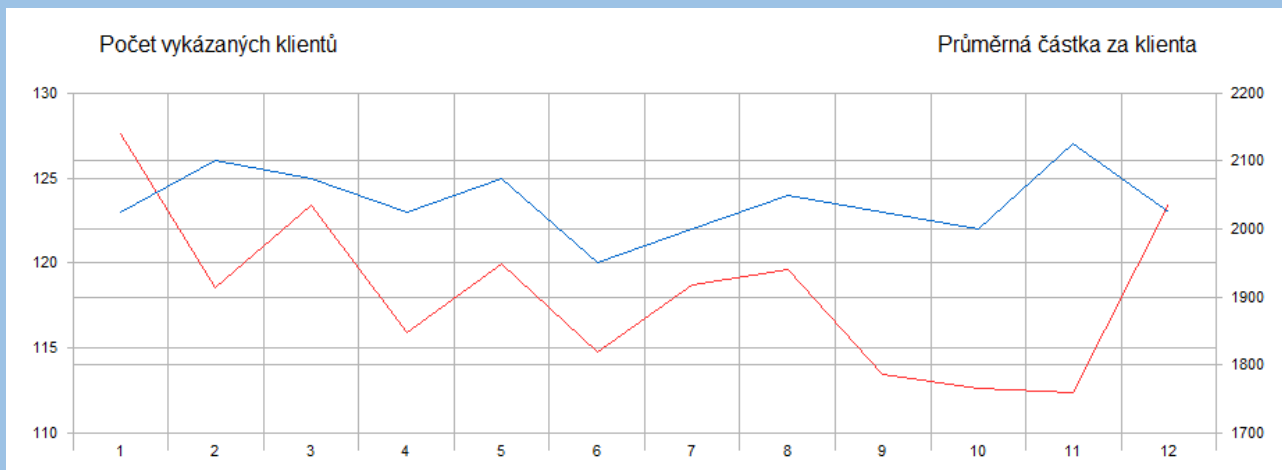
B. Vykazování – průměrné částky za klienta za rok 2018 – 37503001

Tabulka 2 Počet vykázaných klientů a průměrná částka za klienta

| 1. pololetí | 1 | 2 | 3 | 4 | 5 | 6 |
|----------------------------|-----------|-----------|-----------|-----------|-----------|-----------|
| Počet vykázaných klientů | 123 (93%) | 126 (96%) | 125 (94%) | 123 (94%) | 125 (94%) | 120 (92%) |
| Průměrná částka za klienta | 2 139 | 1 913 | 2 035 | 1 849 | 1 948 | 1 819 |
| 2. pololetí | 7 | 8 | 9 | 10 | 11 | 12 |
| Počet vykázaných klientů | 122 (92%) | 124 (94%) | 123 (93%) | 122 (92%) | 127 (95%) | 123 (92%) |
| Průměrná částka za klienta | 1 918 | 1 940 | 1 786 | 1 767 | 1 759 | 2 038 |

Graf 2 Počet vykázaných klientů a průměrná částka za klienta

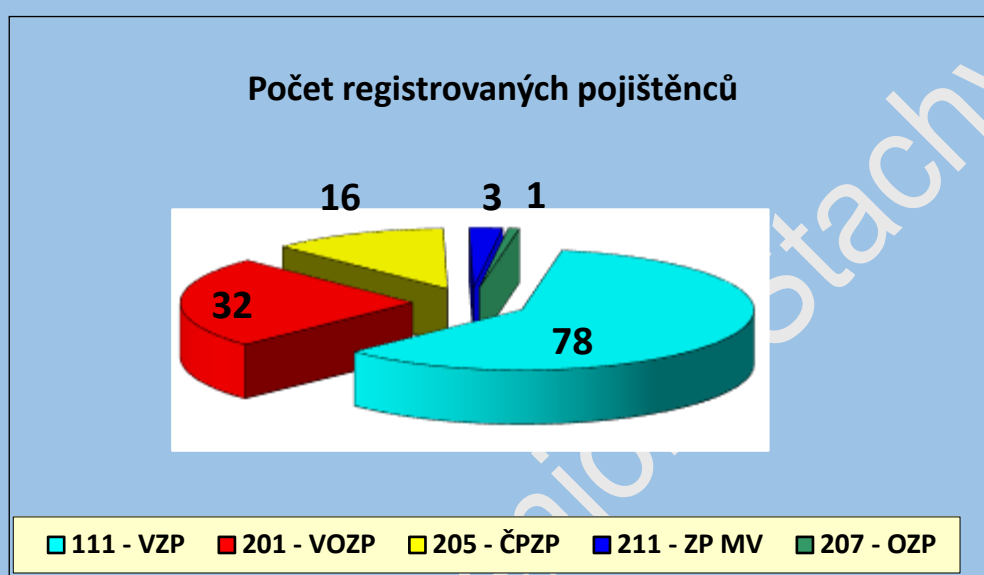




Hodnoty jsou v tisících Kč

Tabulka 2 a graf 2 znázorňují průměrné částky za klienta a počet vykázaných klientů

Graf 3 Registrace uživatelů u jednotlivých zdravotních pojišťoven 2018



Z grafu 3 je patrné, že nejvíce uživatelů DPS Stachy-Kůsov je registrováno u Všeobecné zdravotní pojišťovny a nejméně u Oborové zdravotní pojišťovny.

d) vykázaná péče od ZP

Vykázané výkony v roce 2018

- 06611 - Zavedení nebo ukončení zdravotní péče, administrativní činnost sestry
- 06613 - Ošetřovatelská intervence – časová dispozice 10 minut
- 06621 - Komplex – odběr biologického materiálu, ev. orientační vyšetření biologického materiálu
- 06623 - Aplikace léčebné terapie P. O., I. M., S. C. ev. další způsoby aplikace terapie či instalace léčiv
- 06627 - Aplikace inhalační terapie, oxygenoterapie
- 06629 - Péče o ránu
- 06631 - Komplex - klystva, laváže, ošetření permanentních katetrů, zavádění PK u žen
- 06633 - Zavádění nasogastrické sondy
- 06639 - Ošetření stomíí
- 06635 - Komplex - vyšetření stavu pacienta přístrojovou technikou, ošetření kožních lézí přístrojovou technikou
- 06649 - Bonifikační kód za práci sestry v době pracovního volna nebo pracovního klidu

e) rehabilitace, úklid, kontrolně metodická činnost

Ošetřovatelská rehabilitace je zaměřena především na nácvik soběstačnosti, prevenci komplikací z imobility a celkovou aktivizaci uživatelů. Dvakrát v týdnu je vedeno kondiční cvičení.

Úklid je zabezpečen pracovníky sociální péče – přímé obslužné péče. Je prováděn dle harmonogramů a jsou dodržovány platné zásady dezinfekce a hygienické předpisy dle dezinfekčního plánu.

Kontrolní a metodická činnost vyplývá z pracovních náplní vedoucích zaměstnanců.

Vzniklé podněty jsou předmětem dalších rozborů. Základní předpisy a jejich dodržování je zakotveno v jednotlivých vnitřních předpisech DPS, které jsou přístupné každému zaměstnanci.

6. Hospodaření organizace

A EKONOMIKA

Organizace hospodaří se svěřeným majetkem uvedeným v přílohách ke zřizovací listině včetně majetku získaného vlastní činností nebo darem, tj. i s peněžními prostředky získanými vlastní činností, přijatými z rozpočtu zřizovatele, ze státního rozpočtu, prostředky svých fondů, peněžními dary od fyzických a právnických osob včetně prostředků poskytnutých ze zahraničí, z rozpočtu Evropské unie a podle mezinárodních smluv z finančních mechanismů.

Organizace se řídí zákonem č. 250/2000 Sb., o rozpočtových pravidlech územních rozpočtů, zákonem č. 320/2001 Sb., o finanční kontrole, v platném znění a dalšími souvisejícími platnými právními úpravami a vnitřními předpisy zřizovatele.

a) náklady a výnosy hlavní činnosti

| Náklady a výnosy organizace | |
|---|------------------|
| Náklady | v tis. Kč |
| Spotřeba materiálu | 5 765,12 |
| Spotřeba energie | 1 577,23 |
| Opravy a udržování | 1 923,43 |
| Cestovné | 10,20 |
| Náklady na reprezentaci | 1,11 |
| Ostatní služby | 910,78 |
| Mzdové náklady | 30 550,95 |
| Sociální a zdravotní pojištění | 10 222,69 |
| Jiné sociální pojištění | 126,28 |
| Zákonné sociální náklady | 908,75 |
| Jiné daně a poplatky | 0 |
| Ostatní náklady z činnosti | 74,62 |
| Odpisy dlouhodobého majetku | 2 241,20 |
| Náklady z vyřazených pohledávek | 0 |
| Náklady z drobného dlouhodobého majetku | 599,85 |
| Daň z příjmů | 0 |
| Celkem náklady | 54 912,21 |
| Výnosy | v tis. Kč |
| Výnosy z prodeje služeb | 390,05 |
| Úhrady za pobyt a stravu | 15 132,50 |
| Úhrady za péči | 11 515,26 |
| Výnosy z fakultativních služeb | 89,65 |
| Tržby od zdravotních pojišťoven | 2 397,68 |
| Výnosy z pronájmu | 12,97 |

| | |
|---|------------------|
| Čerpání fondů | 99,90 |
| Ostatní výnosy z činnosti | 3,20 |
| Úroky | 38,40 |
| Příspěvky a dotace na provoz | 25 319,31 |
| Celkem výnosy | 54 998,92 |
| Výsledek hospodaření před zdaněním | 86,71 |
| Výsledek hospodaření po zdanění | 86,71 |

Náklady (včetně odpisů majetku) na lůžko a den činily 1.114,- Kč.

Náklady (bez odpisů majetku) na lůžko a den činily 1.069,- Kč.

b) výsledek hospodaření

Pro rok 2018 byl schválen vyrovnaný finanční plán nákladů a výnosů. Dle skutečnosti byly náklady a výnosy čerpány na 103 %. Výsledek hospodaření činil 86,71 tis. Kč, daň z příjmu 0.

c) dotace a příspěvky

Neinvestiční dotace:

Neinvestiční příspěvek z rozpočtu Jihočeského kraje na financování základních činností: 3.118.000,-Kč

Neinvestiční příspěvek z rozpočtu Jihočeského kraje na financování ostatních nákladů nesouvisejících se základními činnostmi: 10.000,- Kč

d) hospodaření s fondy

| Druh fondu | Číslo účtu | Stav k 1. 1. 2018 (v Kč) | Stav k 31. 12. 2018 (v Kč) |
|---------------|------------|--------------------------|----------------------------|
| Fond odměn | 411 | 112 703,05 | 112 703,05 |
| FKSP | 412 | 347 752,46 | 472 017,34 |
| Rezervní fond | 413 | 3 097,00 | 8 959,24 |
| Rezervní fond | 414 | 173 612,33 | 220 167,99 |
| Fond investic | 416 | 1 677 711,91 | 2 030 963,21 |
| Celkem | | 2 314 876,75 | 2 844 810,83 |

Fond kulturních a sociálních potřeb byl tvořen jednotným přidělem a čerpán na závodní stravování, dary k životním a pracovním výročím zaměstnanců, kulturu, tělovýchovu a sport.

Fond rezervní byl tvořen z finančních darů a použit v souladu s darovací smlouvou.

Fond investic byl tvořen ze zúčtování odpisů dlouhodobého majetku, čerpán na financování investic.

Účetní jednotka zajistila řádné krytí všech fondů finančními prostředky.

e) investice

Dle plánu pořízení investic byly pořízeny tyto investice:

| | |
|------------------------------|-------------|
| Služební automobil | 533 tis. Kč |
| Odstavná plocha pro techniku | 75 tis. Kč |
| Server | 98 tis. Kč |
| Myčka podložních mís | 149 tis. Kč |

Investice byly financovány z vlastních zdrojů organizace v celkové výši 855 tis. Kč a realizovány v souladu s investičním plánem schváleným zřizovatelem.

f) dary

V roce 2018 jsme přijali dary v peněžní formě v celkové výši 146.455,- Kč. Tyto dary byly využity pro zkvalitnění poskytování sociální služby klientům DPS vždy v souladu s darovací smlouvou.

Velice si vážíme rozhodnutí přispět finančně nebo materiálně ke zkvalitnění námi poskytovaných služeb a Všem dárcům děkujeme.

B LOGISTIKA

a) stravovací provoz

Denní stravovací jednotka (hodnota potravin) činila 87,- Kč/den, režijní náklady ve výši 79,- Kč/den. Celková stravovací jednotka tak činila 166,- Kč/den. V případě odhlášené stravy je klientovi poskytována vratka v hodnotě neodebraných potravin. Celkem bylo uvařeno 43.634 snídaní, 56.023 obědů a 43.663 večeří.

| | |
|---|------------------------|
| Celkové náklady na stravování | 4.160.389,91 Kč |
| Z toho náklady na stravování uživatelů | 3.816.028,62 Kč |
| Náklady na stravu zaměstnanců a ostatních strávníků | 344.361,29 Kč |

b) provoz prádelny

Provoz prádelny svým vybavením a uspořádáním splňuje požadavky, které jsou kladeny na dnešní moderní provoz. Zajišťují jej 2-3 zaměstnankyně. Rok 2018 byl ve znamení pokračujícího zvyšování úrovně této služby.

Praní je prováděno v moderních automatických pračkách s náplní 10 – 18 kg suchého prádla. Tato řada byla doplněna o automatickou pračku s voštinovým bubnem s náplní do 6 kg, která svojí moderní technologií je zvláště šetrná k vybraným druhům prádla. Používají se moderní prací a dezinfekční prostředky na bázi neškodných enzymů a aktivního kyslíku, jež jsou šetrné k prádlu i k životnímu prostředí. Provoz prádelny se řídí vlastním dezinfekčním programem.

Převážná část prádla je sušena v bubnových kaskádových sušičkách CD 350 a CD 350/CD 165. Tvarování (žehlení) rovného prádla – ložní soupravy apod. se provádí na mandlu při teplotách, kdy dochází k termodezinfekci prádla. Ostatní prádlo se žehlí parními žehličkami. Hotové prádlo se ukládá do transportních kontejnerů. Do činnosti prádelny musíme též zahrnout i šití, přešívání a opravy prádla a oblečení.

Hlavním střednědobým cílem je i nadále snaha vedoucí ke snižování energetické náročnosti provozu, snížení provozních nákladů a zvýšení kvality výstupu. Používání vysoce šetrných postupů v celém procesu praní, nových technologií a moderního strojního vybavení přispívá k šetření nejen prádla samotného, ale i životního prostředí. Právě ve vztahu k životnímu prostředí je dbáno na úspory energií, čistotu odpadních vod a snahu o dodržování přísných ekologických norem.

Na základě statistického výpočtu z nastavených parametrů pro průběžnou evidenci bylo v roce 2018 vypráno 109.724 kg prádla za 7.991 provozních hodin. Měsíční produkce vypraného prádla byla cca 9.144 kg, což činí zhruba 437 kg/pracovní den.

Produktivita na jednu zaměstnankyni prádelny tak činila cca 175 kg/pracovní den.

c) technický provoz

Zaměstnanci technického provozu trvale zajišťují celoroční údržbu, správu majetku a celkový plynulý chod areálu Domova. Zajišťují jej 2 zaměstnanci. V konkrétní podobě se jedná o zajištění např. zimní údržby příjezdových cest a chodníků, sečení a úpravu travnatých ploch, úklidové práce, prořezávky dřevin, kontrolu a případné opravy zahradní techniky. Dále se jedná o každodenní kontrolu technických zařízení u jednotlivých provozů, jejichž chod je pro Domov nezbytný. Mezi ně patří především ČOV, systém vytápění (tepelná čerpadla, solární panely, plynové hospodářství – kotelna, nádrže), prádelna, vodárna, výtahy, náhradní zdroje el. energie... Důraz je zde kladen především na prevenci.

V praxi to znamená časté kontroly všech zařízení, což má přímou souvislost s včasným odhalením poruch, jejich předcházení či zmenšení jejich následků. S tím je spojena nižší finanční náročnost při jejich odstraňování.

Zaměstnanci technického provozu provádějí též činnosti servisního charakteru, které jsou nezbytné pro zajištění spokojenosti našich uživatelů. Podílejí se na dopravním zabezpečení DPS. Týká se to převozu uživatelů k odbornému zdravotnímu vyšetření v nejbližším okolí (Stachy, Zdíkov, Vimperk) nebo zajištění drobných nákupů a služeb.

Externí firmy byly organizací využívány na odborné činnosti, jako jsou revize a kontroly zařízení, případně na složitější práce či práce většího rozsahu (viz plán investic a oprav).

d) důležité provedené akce

Provedené akce týkající se nových investic do zařízení, oprav, údržby a zlepšení komfortu vybavenosti jednotlivých provozů i oddělení:

- Pořízení myčky podložních mís
- Odstavná plocha pro techniku
- Výměna povrchů
- Oprava zpevněných ploch
- Stavební úpravy části hospodářské budovy
- Pořízení nového serveru
- Pořízení služebního automobilu
- Servis TČ
- Tlaková zkouška PB nádrží
- Oprava střechy a okapů
- Nátěry
- Malování
- Seřízení oken, oprava žaluzií, zhotovení sítí
- Stavební opravy v kotelně (chodba), před B1
- Zvedací zařízení (techn. zázemí)
- Budování Wi-Fi připojení



Údržbě a správě majetku bylo věnováno v uplynulém roce mnoho úsilí a času. Výdaje v této oblasti byly realizovány hospodárně, efektivně a účelně. Lze konstatovat, že výše zmíněné akce přispěly k vyššímu komfortu bydlení a pohodlí uživatelů, k vyššímu bezpečí a též k úspoře energií a finančních nákladů.

7. Kontroly v organizaci

A. Vnitřní řídicí kontrola

Vnitřní kontrolní systém je zabezpečen Směrnicí k finanční kontrole. Finanční kontrola vykonávaná v naší organizaci na základě této směrnice je součástí systému finančního řízení zabezpečujícího hospodaření s veřejnými prostředky.

B. Veřejnosprávní kontrola

Provedené veřejnosprávní kontroly v roce 2018:

Jihočeský kraj-oddělení interního auditu a kontroly - kontrola realizace nápravných opatření vyplývajících z protokolu o výsledku provedené kontroly hospodaření v roce 2016.

Česká inspekce životního prostředí - kontrola v rámci prověrky vodního hospodářství a nakládání se závadnými látkami v objektech umístěných v CHKO Šumava.

Krajská hygienická stanice Jihočeského kraje – kontrola dle zákona o ochraně veřejného zdraví, kontrola stravovacího provozu.

Žádnou z kontrol nebylo zjištěno porušení, které by vedlo k porušení obecně závazných předpisů a k sankcím.

8. Ostatní

a) aktivizační činnost (aktivizace uživatelů)

Našim uživatelům nabízíme celou řadu aktivizačních a volnočasových programů. Podle svých zájmů, schopností, aktuálního zdravotního stavu a dovedností si mohou vybrat z pestré nabídky. Uplatňujeme individuální přístup. Důležitou součástí práce se seniory je naslouchání, sdílení, rozhovor a uspokojování potřeby společného setkávání a podporování sounáležitosti. Sdílení zážitků vynikne zejména při společné oslavě narozenin uživatelů, jejichž datum narození spadá do příslušného časového úseku. Kromě vytváření společenských struktur mají tyto akce charakter vzpomínání na uplynulý čas. Tím podněcujeme aspekt osobní historie každého uživatele, který se významně podílí na tvorbě identity.

Aktivizační činnosti zajišťují pracovníci v přímé obslužné péči, aktivizační pracovník a sociální pracovnice. Nabídka denních aktivizačních činností na daný týden je vyvěšena na nástěnkách oddělení a na jednotlivých klubech. K náplni tohoto plánu patří možnost rukodělných činností za pomoci různých výtvarných technik včetně keramiky, práce na zahradě, muzikoterapie nebo trénování paměti za pomoci logických her. Takto diferencované aktivizační činnosti se konají dopoledne i odpoledne.

V letních měsících využíváme zahradu s různými zákoutími ke klidnému posezení a ke sportovním hrám.

Lze jednoznačně konstatovat, že aktivní zaměstnávání a společenská integrace mají v rámci celostního přístupu zřetelné pozitivní účinky na zdravotní stav uživatelů. Chceme udržet jejich tělesnou soběstačnost a samostatnost, orientaci v oblasti mezilidských vztahů za pomoci tréninku mentálních a fyzických sil a sociálních kompetencí.

b) kroužky a zájmová činnost

V současné době probíhají aktivizační činnosti na jednotlivých klubech. Tyto aktivity mají za úkol nabídnout uživatelům možnost aktivně prožívat svůj život a druhotně pomáhají udržet jejich samostatnost a soběstačnost.

Pro duchovní útěchu se koná jedenkrát týdně bohoslužba, možná je i návštěva pastorační asistentky přímo na pokojích.

Uživatelé mohou využít těchto aktivit:

- společenské hry
- sportovní hry
- canisterapie
- předčítání
- individuální aktivizace
- trénování paměti
- skupinové cvičení
- zábavné hry ve skupině
- ruční práce
- cvičení s hudbou
- videokavárna
- výroba drobných předmětů z keramiky
- procházky v okolí spojené s posezením
- výtvarné práce



- oslava masopustu s pečením koblihů
- muzikoterapie
- velikonoční výzdoba, barvení vajíček
- příprava truhlíků s květinami
- pečení s ochutnávkou
- aranžování pomocí přírodních materiálů
- nácvik jemné motoriky
- rozvoj prostorové orientace
- výroba různých dekorací
- sportovní hry na zahradě
- vzpomínání



c) akce, kulturní činnost

Videokavárna - každý čtvrtek je promítán film dle přání uživatelů

Narozeniny – každou poslední středu v daném měsíci

Všeználek – pravidelná měsíční vědomostní soutěž

Canisterapie, reminiscence – 14denní interval ve čtvrtek

Kulturní klub obyvatel – každé poslední úterý v měsíci

Leden

„Písničky Karla Hašlera - Pátrání po potomcích“

Únor

Taneční vystoupení dětí z DD Kašperské hory

Březen

„Den otevřených dveří – Spolek Slunečnice“

Duben

Velikonoční výstava DPS Kůsov

Květen

Klášterec – záchraná stanice handicapovaných zvířat

Koncert ZUŠ Stachy ke Dni matek

Dobrá chata – posezení

ZŠ Vacov - divadelní vystoupení – „SICHR“

Červen

„Pacovské hry“- 1. místo – družstva
1. místo – jednotlivci
3. místo – jednotlivci

„Tetřev hlušec“ – přednáška s projekcí p. A. Vondrky
„Táborák“

Červenec

Poníci v naší zahradě „Harýsek a Prys“

Září

„Zahradní slavnost“

XVII. sportovní hry Strakonice – 1. místo - družstva

1. místo - doprovod

„Písničky naší babičky“ pásmo písniček a vyprávění



Říjen

„Podzimní štěstí“ – agentura IVA, pásmo písniček a vyprávění

Listopad

„Vývoj hudebních nástrojů“ – p. Macků, ukázka a předvedení

Prosinec

Mikulášská nadílka s hudbou a zpěvem p. R. Mráčka

Vánoční koncert ZUŠ Stachy

„Andělské Vánoce“ – agentura IVA

Taneční hudba“ – písničkový pořad

„Zpátky do betléma“ – klaun a kejklíř p. Vojta Vrtek

Silvestr - klauni Háša a Káša

dopolední kinokavárna s výběrem ze tří nabídnutých filmů

„Zbytinské baby“ – písničky na přání



d) pomoc při uplatňování práv, zájmů aj., zprostředkování kontaktu se společenským prostředím

Sociální pracovníci domova poskytují základní sociální poradenství, dotazy se týkají následných postupů po přijetí žadatele do DPS, nároků na příspěvek na péči a zprostředkování žádosti, nároku na dávky hmotné nouze, změny trvalého bydliště, zajištění platných dokladů (OP, ZTP), změny SIPO – přihlášení, odhlášení TV a rádia.

Doprovázejí klienty k notáři nebo zajistí jeho přítomnost v Domově při sepsání závěti. Doprovázejí klienty při dědickém řízení, při kontaktu s úřady apod. nebo je na základě zplnomocnění při těchto jednáních zastupují. Zajišťují také doprovod klientů na pedikúru, k holiči, do optiky, na nákupy osobních věcí. Pomáhají jim v komunikaci s jejich rodinami, známými a přáteli – podpora návštěv, dopisování, telefonování.

e) sociálně terapeutické činnosti

Zaměstnanci domova společně podporují klienty ve zdravém životním stylu, pomáhají při řešení obtížných životních situací, snaží se podporovat je v samostatném hospodaření s finančními prostředky, v soběstačnosti. Novým klientům pomáhají zadaptovat se v novém prostředí, zapojit se do života v Domově, najít nové přátele.

9. Závěr

a) vize do budoucna

Další vize.

- snížení režijních nákladů energie (postupná výměna klasických žárovek za LED žárovky u vnitřních osvětlovacích těles, výměna energeticky náročných spotřebičů);
- terénní úpravy a opravy zpevněných ploch včetně výměny povrchů;
- další zvyšování komfortu a pohodlí klientů (pořízení sprchového panelu, elektrického zvedáku, malování interiérů atd.);
- provedení technického zhodnocení stávajících tepelných čerpadel v letošním roce v rámci akce „Výměna tepelných čerpadel“.

b) celkové zhodnocení

V oblasti poskytování služeb se stále snažíme zkvalitňovat poskytovanou péči. Projevená spokojenost ze strany klientů i širšího okolí a zájem dalších osob o poskytované služby svědčí o uplatnění Domova pro seniory Stachy-Kúsov v systému sociálních služeb.

Je pro nás obtížné předpokládat další vývoj, ale doufáme, že Jihočeský kraj pro nás bude i v příštích letech oporou a záštitou. Bez podpory zřizovatele dokážeme tuto koncepci zrealizovat jenom částečně, zdlouhavě a nedokonale.

Těší mě spolupráce s lidmi, kteří mají své zaměstnání rádi. Víím, že jsou to lidé, jež mají velké sociální cítění a jsou proto schopni a ochotni pracovat nad rámec svých

povinností. Víím, že máme společné cíle. Jde nám o naše klienty, o jejich bezpečí, o jejich rozvoj, o jejich šťastný život, který naším prostřednictvím žijí. Děkuji zřizovateli a všem partnerům za pomoc při práci v tomto roce, všem externím spolupracovníkům a sponzorům, kteří se podílejí na tom, aby naši klienti byli co nejspokojenější.

Poděkování patří i zaměstnancům, kteří péči o naše klienty vnímají jako poslání a ze všech sil se snaží zkvalitnit jejich život.

Závěrem lze konstatovat, že v roce 2018 bylo v Domově pro seniory dosaženo dobrých výsledků. Věříme, že společnými silami se nám podaří naše poslání naplnit.

Kúsov 29. dubna 2019

Ladislav Gál
ředitel
Domova pro seniory



| | | | | | | | | | | | | | | | | | | | | |
|---|---|---|---|---|---|---|---|---|--|---|---|---|---|---|---|---|---|---|---|---|
| S | P | O | K | O | J | E | N | Ý | | Z | A | M | Ě | S | T | N | A | N | E | C |
| U | Ž | I | V | A | T | E | L | | | | | S | P | O | K | O | J | E | N | Ý |

Zásady poskytované sociální služby

1. Plné uznávání a **respektování práv uživatelů** (individuální přístup, respektování soukromí, používání paravanů).
2. Zaměření na **individuální potřeby uživatelů** (ke každému přistupujeme dle jeho potřeb).
3. Zaměření na **celkovou situaci uživatele** v rámci všech daných aspektů a souvislostí (rodinné zázemí, sociální situace).
4. **Podpora začlenění** uživatelů, **zamezení** rozdělování lidí podle jejich sociálního postavení ve společnosti
5. **Zvyšování kvalifikace**, odbornosti a informovanosti personálu
6. **Podpora** týmové práce, komunikace a dobrých vztahů na pracovišti (předávání důležitých informací, atmosféra na pracovišti).
7. **Podpora** personálu v zátěžových situacích (personál je oporou, nehodnotí, nekritizuje)
8. **Podpora** soběstačnosti uživatelů (neposkytujeme více podpory, než je nutné, nepřepečováváme).



XVII SPORTOVNÍ HRY SENIORŮ VE STYLU HIPPIES



Ruční práce - Keramika



Harysek a Trya - Poníci v naší zahradě



Ježíškova vnučata nekončí!

Včera byli obdarováni dva naši uživatelé... Oba dostali pojízdné křeslo od firmy Inter Meta (přes slevomat.cz).
Díky těmto křeslům můžeme naše uživatele vozit na společenské akce...
Moc děkujeme Slevomat, Ježíškova vnučata a společnosti Inter Meta...



Taneční vystoupení - Děti z dětského domova Kašperské Hory



Vystoupení Hašlerovy písničky



PÍSNÍČKY NAŠÍ BABIČKY

Dnes nás přišli pobavit a zazpívat nám p. Černohouz a p. Šolc. Zazněli písně Karla Hašlera, Fanoše Mikuleckého, Václava Bláhy a také písně staropražské a lidové písničky ze všech koutů naší vlasti.



VOJTA VRTEK ZPÁTKY DO BETLÉMA

Dnes nás přijel pobavit svým žonglérským a artistickým uměním pan Vojta Vrtek. Komediant, klaun a kejklíř.

Pro naše uživatele zahrál Divadlo pod názvem "Zpátky do betléma".



SILVESTR - HÁŠA A KÁŠA

Letos si na nás na Silvestra posvětili dva Klauni - Háša a Káša, kteří pobavili celou chalupu. Silvestrovský program doplnily Zbytnské baby se svým hudebním vystoupením.

Samozřejmě nechybělo ani občerstvení a nějaká ta "štamprlička", abychom se s rokem 2018 rozloučili se všim všudy.



Mark & Spencer "STROM SPLNĚNÝCH PŘÁNÍ"

Tak jako v loňském roce, tak i v tom letošním nám firma Mark & Spencer přivezla okolo 80 vánočních dáreků pro naše uživatele. Dárky byly zakoupeny náhodnými dárci, kteří chtěli obdarovat seniory našeho domova. Na každého se dostalo. A navíc vidět tu radost v očích našich babiček a dědečků opravdu stálo za to.

... Děkujeme...



MIKULÁŠSKÁ NADÍLKA

Čekání na Mikuláše nám zpořijemnilo vystoupení p. Mráčka, který nám zahrál na harmoniku.





- Kúsov

ZAHRADNÍ SETKÁNÍ

5. září jsme v našem domově pořádali Zahradní setkání. Přijeli i uživatelé jiných domovů. Náplní dne pro naše uživatele a pozvané byly např. country tance dětí z Dětského domova Kašperské Hory, tombola, občerstvení a celým dnem nás doprovázel p. Franče se svými písničkami. Pozvání přijali i ze Spolku Slunečnice ve Vimperku, Aneta Švecová - hodinkové šperky, Ivana Rajniaková - GOMI.



Domov

ZUŠ - Koncert ke dni matek

"Klavír už dohrál, dozněl i houslí hlas, však kouzelné tóny zůstanou dlouho v nás ..."







1089

1089